

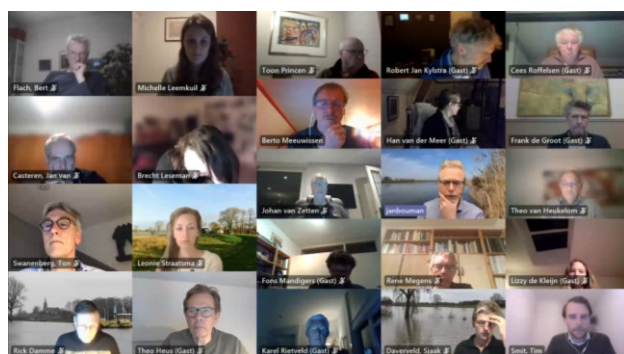


VERSLAG WERKPLAATS 14

Van elke werkplaats wordt een sfeerverslag gemaakt: een combinatie van een beschrijving en foto's, de presentaties die gebruikt zijn en de belangrijkste resultaten. Het sfeerverslag is ter informatie. De resultaten van de werkplaats worden door het projectteam verwerkt en gebruikt in de daaropvolgende werkplaats(en). Als u iets opgevallen is in dit verslag, of u wilt er op reageren, neem dan contact op met Tim Smit (tsmit@aaenmaas.nl, 06-57931631).

Overzicht van werkplaats 14

Op woensdagavond, 24 februari 2021, vond werkplaats 14 plaats. Voor de eerste keer digitaal. De werkplaats stond in het teken van de planuitwerking die het afgelopen half jaar heeft plaatsgevonden. Jan Bouman startte met een terugblik op de werkplaats van een half jaar geleden, waar al eerder de uitwerking van de deelgebieden is toegelicht. Afgelopen half jaar is verder gedetailleerd ontworpen aan onder andere de waterstandsdaling en is voor de dijk gedetailleerd gerekend aan de dijkprofielen en zijn deze uitgetekend. Daarnaast is nagedacht over de uitvoeringswijze om te toetsen of het plan uitvoerbaar is, is gerekend aan de kosten, zijn gesprekken over de vergunningen gestart, hebben een zestal dijktafels plaatsgevonden en zijn gesprekken gestart met potentiële aannemers.



Na de introductie pakten de deelnemers hun telefoon erbij en konden ze antwoord geven op vijf vragen via de mentimeter, over het vervolg van de werkplaatsen. Vervolgens reageerde Tim hierop en schetste het beeld vanuit de projectorganisatie. Een meerderheid van de deelnemers vond dat de werkplaatsen tot nu een belangrijk onderdeel zijn geweest van het plan dat nu voorligt. De deelnemers vonden het belangrijk dat we ook in de volgende fase weer samenkomen, er goede discussies gevoerd worden en de communicatie op huidig niveau blijft. Ook kwam naar voren dat de deelnemers het van toegevoegde waarden zouden vinden wanneer er excursies of werkbezoeken op locaties zouden worden georganiseerd. In het gebied, maar ook naar andere vergelijkbare gebieden. De deelnemers blijven graag betrokken bij onderwerpen zoals verkeer, natuur en de inrichting van de

details. Tot slot gaf het grootste deel van de deelnemers aan dat ze ook graag bij de volgende fase betrokken blijven.



Als afsluiting van het plenaire deel, vooruitlopend op de subgroep over de dijk, zijn enkele vragen beantwoord. Deze gingen onder andere over het niet meer afgraven van de kloostermuur in Megen, het vergrootte risico van onder water lopen van het wandelpad op de buitenberm bij Macharen, en de dijk die stroomopwaarts hoger wordt aangelegd (Ravenstein) dan stroomafwaarts (Lith). Hierna zijn de deelnemers in groepen uiteengingen naar het onderwerp of deelgebied waar ze graag meer over wilden weten.

Deelgebieden

Dijktracés

In de subgroepen was er veel belangstelling voor het dijkontwerp. Door de korte tijd die beschikbaar was in de subgroepen en het lange dijktraject, was er maar beperkt ruimte voor vragen. De deelnemers hadden een aantal op- en aanmerkingen over op- en afritten in het algemeen, de planning van de aannemer en wanneer er activiteiten voor de deur verwacht kunnen worden, wat de invloed is van de damwand voor de huizen langs en de keuzes voor tuimeldijken en moderne grondrijken. Op www.meanderendemaas.nl/dijk is het mogelijk om de verschillende deelsecties en bijhorende profielen nog een keer rustig te bekijken.

Verkeer

Bij het onderdeel verkeer gaven vertegenwoordigers van de gemeente Oss een korte toelichting over de betrokkenheid van de gemeente bij de planuitwerking van Meanderende Maas. Het voorkeursalternatief is getoetst aan de richtlijnen die gelden voor het verkeer. Afgelopen jaar heeft de gemeente Oss, met betrekking tot de dijkversterking Meanderende Maas, een verkenning van de verkeersaspecten uitgevoerd. Hiervoor is op verschillende plekken op de dijk, gedurende twee weken in het voorjaar (met daarin Hemelvaart, Pinksteren en coronamaatregelen) de verkeersintensiteit en -snelheden gemeten.

De uitslag van het verkeersonderzoek heeft tot gevolg dat in de planuitwerking van Meanderende Maas vooralsnog geen maatregelen worden genomen om verkeersstromen permanent of tijdelijk te

weren van de dijk. Daarvoor is op basis van de huidige verkeersintensiteiten en verwachtingen over toename op dit moment geen aanleiding. Wel houdt de gemeente op dit punt de vinger aan de pols, mede gelet op de ambitie voor recreatie en toerisme in dit gebied. In het gebied komen extra parkeerplaatsen waar automobilisten naartoe worden verwezen om vandaaruit het gebied te bezoeken. Ook in 2021 zullen aanvullende metingen worden gehouden om de ontwikkeling in de gaten te kunnen houden. Voor eventuele vragen kan contact opgenomen worden met Jasper Peters, gebiedsbeheerder gemeente Oss via j.peters@oss.nl

De deelnemers vroegen aandacht voor de leefbaarheid en gezondheid van de bewoners en de dieren in de omliggende natuur. Dit in relatie tot de overlast van het verkeer op de dijk die omwonenden ervaren:

- overlast van de motoren, het aantal, groepsgrootte en geluid (80-100 decibel)
- gedrag, te hard rijden;
- grote groepen wielrenners.

Tot slot werd aandacht gevraagd voor de veiligheid van voetgangers en fietsers, daar waar langzaam- en snelverkeer op de dijk samenkomen.

De deelnemer zochten oplossingen om het verkeer te reguleren, vooral tijdens piekmomenten. Uitgangspunt bij het bedenken van maatregelen zou altemeer kunnen zijn in plaats van een verbod voor groepen. Ook werd er gedacht aan het (tijdsgebonden) weren van bepaalde groepen, zoals motoren, of aan het instellen van éénrichtingsverkeer. De deelnemers waren zich ervan bewust dat over oplossingen overleg nodig is met gemeenten in de regio, zoals gemeente West Maas en Waal.

Maatregel Appeltern-Maasbommel

De Maatregelen bij Appeltern en Maasbommel leveren een grote bijdrage aan waterstandsdeling. In het voorkeursalternatief bestond deze uit een doorsteek en brug bij Appeltern, en een geul, fietspad en veerstoepverlaging aan de kant van Maasbommel. In de uitwerking van dit deelgebied is gezocht naar een optimalisatie van de maatregelen, waardoor gebleken is dat de brug bij Appeltern een schakel is die eruit gelaten kan worden en vervangen kan worden door maatregelen in de Lelyzone bij Megen. Hiermee blijft de waterstandsdeling gelijk, maar ontstaan er minder effecten op de scheepvaart en worden kosten bespaard. Doordat de effecten voor de scheepvaart verminderd worden, kan de veerweg van Maasbommel op de huidige hoogte blijven liggen. Het omliggende terrein wordt wel verlaagd.

Ondanks dat hier in de vorige werkplaats, afgelopen zomer, al zorgvuldig bij stilgestaan is, viel het voor de werkplaatsdeelnemers ook dit keer weer tegen. De deelnemers reageerden kritisch doordat onder andere deze vervangende oplossing niet in de werkplaats is besproken, maar als een mededeling kwam. Er is excuses aangeboden voor de manier van handelen, maar de duurdere brug die deze maatregel met zich meebracht, was slecht te motiveren tegenover de geringe extra waterstandsdeling.

Over de hoogte van de veerweg Maasbommel en de omliggende maaiveldhoogte was men ook kritisch. De werkplaatsdeelnemers vinden het lastig te begrijpen dat Rijkswaterstaat niet op de hoogte is van wanneer de pont uit de vaart gaat. Echter ligt dit niet bij Rijkswaterstaat, maar bij de veer-beheerder. Omdat het huidige ontwerp de gewenste waterstandsdeling haalt, wordt uit kostenoverweging de veerweg op huidige hoogte gehouden.

Ossekamp en De Waarden

In het deelgebied Ossekamp en De Waarden is er stilgestaan bij de haalbaarheid van het plan ten aanzien van het huidige landgebruik, bedrijfstypes en grondposities in de kerngebieden. Er werden

zorgen geuit over wat er gebeurt als de agrariërs daar niet weg willen of kunnen, of dan de geschetste natuurdoeltypes nog wel gerealiseerd kunnen worden. Men was voornamelijk benieuwd naar het proces van de grondverwerving.

Diedensche Uiterdijk

In het deelgebied Diedensche Uiterdijk kwamen er enkele verduidelijkende vragen over de routestructuren. In de Diedensche Uiterdijk heeft er een optimalisatieslag plaatsgevonden met betrekking op de ecologie in het deelgebied en de nieuwe routes van struinpaden en fietsroutes. Zo is er niet langer een doorlopend struinpad over de Lelyrand, om de bestaande dassenburcht niet te verstoren. Het lange-afstandswandelpad loopt nu langs de meander op.

Algemeen

Bij algemeen werden er vragen gesteld over de te verwachte knelpunten, zoals de financiën, maar hier zijn op dit moment nog geen concrete signalen voor. Natuurlijk wordt het wel steeds kritischer. Sommige deelnemers waren benieuwd naar de aannemer en gaven als tip mee om de aannemer tijdig kenbaar en herkenbaar te maken. Bijvoorbeeld vooraf aan de werkbezoeken en tijdens keukentafelgesprekken of door een burger-keet te introduceren, waar aannemers-sprekuren georganiseerd kunnen worden. De aannemer zou tijdens de uitvoering klantvriendelijk moeten werken. Goede communicatie, omgevingsmanagement en kundigheid zijn daarbij vereisten. Door tijdens de uitvoering een veldbezoek te organiseren, kunnen vragen en opmerkingen beperkt worden. De deelnemers kwamen ook met het voorstel om hier dorpsraden in te betrekken. Tot slot is er ook hier weer aandacht gevraagd voor verkeer(sveiligheid).

Beheer

In het onderdeel beheer is de beheersvisie toegelicht aan de hand van een korte presentatie. We werken nu aan een integraal plan en het is zaak dat het hele gebied in de toekomst ook als één samenhangend dijk en rivier-en moeraslandschap wordt beheerd. Om die reden werken we nu al samen met de verschillende beheerders aan een beheersvisie. Er zijn een aantal issues die we nog met elkaar op willen lossen:

- Denk aan de mogelijke effecten van waterrecreatie op KRW- en natuurdoelen.
- Wie zorgt voor beheer en onderhoud, toezicht en handhaving die gemoeid zijn met recreatie op water en land en wie betaalt de kosten?
- Wie betaalt beheer, onderhoud, handhaving/toezicht van het fijnmazige netwerk aan wandelroutes?
- Verder is er zorg voor versnippering van het beheer door verschillende beheerders. Aan de ene kant is er de wens voor integraliteit en grote beheereenheden en aan de andere kant staat wet- en regelgeving of organisatiebeleid dat soms in de weg.
- De vraag of onderhoud van de zichtlijnen wel uitvoerbaar is en niet te duur wordt.
- En hoe we gaan zorgen dat het beheer door de aannemer tijdens de uitvoering helpt om het eindbeeld te realiseren.

Vanuit de deelnemers van de werkplaats kwamen drie aandachtspunten naar voren. Ten eerste werd de vraag gesteld of alle zichtlijnen wel echt nodig zijn. Deze zijn echter opgenomen op strategische punten om de doorkijken naar herkenbare punten in het landschap te behouden.

De tweede vraag die werd gesteld was of de uiterwaarden het karakter krijgen van de Hemelrijkse waard. In de uiterwaard van Ossekamp, De Waarde en de Diedensche Uiterdijk komt er echter een wezenlijk onderscheid tussen de zones dicht bij de rivier (De Lelyzone) en de zones dieper in de uiterwaarden. Dicht bij de rivier, zoals bij Demen-Dieden, moet de stroombaan van de Maas openblijven en is het vegetatiebeeld anders. Daar zal sprake zijn van cyclisch beheer in de vorm van regelmatig kappen dan wel uitdunnen van bomen. Grazers zijn essentieel om successie in vegetatieontwikkeling tegen te gaan. Dieper in de uiterwaarden is meer ruimte voor bos.

Tot slot werd gevraagd of het gebied toegankelijk is voor honden. Er bestaat namelijk de wens voor een honden-losloopgebied. Het terrein gaat echter beheerd worden door Natuurmonumenten en daarbij is het uitgangspunt dat honden zijn toegestaan mits aangelijnd. Honden en grote grazers (runderen en/of paarden), zijn geen goede combinatie. En de grote grazers zijn nodig voor het openhouden van het landschap voor waterafvoer. De toegankelijkheid voor honden krijgt zeker aandacht bij de uitwerking.

Vervolg

De komende maanden wordt het voorlopig ontwerp afgerond en gaat er samen met de aannemer gestart worden aan het definitief ontwerp (DO). Komende maand zullen er nog informatieavonden plaatsvinden voor alle belangstellende.



Aanwezige leden projectteam

- Jan Bouman (Werkplaatsleider)
- Berto Meeuwissen
- Tim Smit
- Ton Swanenberg
- Hans Van Engen
- Michelle Leemkuil
- Peter Rutten
- Angela van den Elshout
- Jan van Casteren
- Bert Flach
- Brecht Leseman
- Leonie Straatsma
- Patrick Megens
- Jasper Peters